



CSG X Off Plot

X-Off Plot

Version 2008-100

August 2008

Plotlösungen

Alle Rechte vorbehalten. Die Reproduktion dieser Dokumentation durch Drucken, Fotokopieren oder andere Verfahren auch auszugsweise ist nur mit ausdrücklicher schriftlicher Genehmigung der CAD Schroer GmbH zulässig.
Die CAD Schroer GmbH hat die Informationen in diesem Dokument gewissenhaft und zuverlässig mit größter Sorgfalt verfasst, übernimmt jedoch keine Garantie für Fehlerfreiheit, Aktualität, Sicherheit und Vollständigkeit. Ebenso übernimmt die CAD Schroer GmbH keine Garantie und keine juristische Verantwortung bzw. Haftung für Folgen, die auf falsche Angaben zurückzuführen sind.

Eingetragene Warenzeichen der CAD Schroer GmbH:
MEDUSA, STHENO

Warenzeichen der CAD Schroer GmbH:
MEDUSA₄, STHENO/PRO, MEDEA, MPDS

Produkte und Warenzeichen von Drittparteien:
Pro/ENGINEER, Pro/DETAIL und Pro/TOOLKIT sind eingetragene Warenzeichen der Parametric Technology Corporation.

Alle anderen Marken- und Produktnamen sind Warenzeichen bzw. eingetragene Warenzeichen der jeweiligen Eigentümer.

Copyright © CAD Schroer GmbH
Fritz-Peters-Str. 26 - 30
D - 47447 Moers

Deutschland

CAD Schroer GmbH
Fritz-Peters-Str. 26-30
47447 Moers

Tel. +49 2841 91 84 - 0
Fax +49 2841 91 84 - 44
e-mail: info@cad-schroer.de
www.cad-schroer.de

England

CAD Schroer UK Ltd
39 Newnham Road
Cambridge
CB3 9EY

Tel. +44 1223 460 408
Fax +44 1223 460 409
e-mail: info@cad-schroer.co.uk
www.cad-schroer.co.uk

Frankreich

CAD Schroer France SAS
3 bis Rue des Archives - Hall B
94000 Créteil

Tel. +33 141 94 51 40
Fax +33 143 77 17 68
e-mail: info@cad-schroer.fr
www.cad-schroer.fr

Italien

CAD Schroer Italia SRL
Piazza Della Resistenza 26
20021 Bollate MI

Tel. +39 348272 0246
e-mail: info@cad-schroer.it
www.cad-schroer.it

Schweiz

CAD Schroer AG
Bettlistr. 35
8600 Dübendorf

Tel. +41 44 802 89 - 80
Fax +41 44 802 89 - 88
e-mail: info@cad-schroer.ch
www.cad-schroer.ch

USA

CAD Schroer US, Inc.
34 Rand Place, Pittsford
NY 14534

Tel. +1 585 264 1409
Fax +1 781 623 1279
e-mail: info@cad-schroer.com
www.cad-schroer.com

INHALTSVERZEICHNIS

Vorwort und Installation	5
Einführung	5
Was ist neu	5
Lizenz	5
Installation	6
Bedienung des Programms	7
Programm starten	8
Übersicht - Benutzeroberfläche	9
Datei auswählen	10
Liste bearbeiten	11
Vorschau anzeigen	12
Plot-Eigenschaften festlegen	13
Usertext auswählen	14
Plotter auswählen	15
Plotten	16
Konfiguration	17
Allgemeine Hinweise	18
Spracheinstellung	19
Plotterauswahl	20
Plotterkommando	21
Zuordnung von Blattgröße und Plotter	22
Plot-Eigenschaften	23
Plotprogramm	25
AutoPlot	26

Beispiel einer Konfigurationsdatei	27
Usertext	28
Fehlermeldungen	29
Index	31

VORWORT UND INSTALLATION

Einführung

X-Off Plot ist ein Dateibrowser, mit dem Zeichnungen aus unterschiedlichen Verzeichnissen zu einer Liste zusammenstellt werden, die dann einzeln oder als Gesamtliste ausgedruckt werden können.

Daneben bietet das Programm die Möglichkeit einzelne Zeichnungen in einem integrierten Vorschaufenster darzustellen.

Dieses Dokument beschreibt die Installation und Konfiguration des Produktes X-Off Plot 2008-100, und führt den Anwender in die Oberfläche und die Betriebsweise des Programms ein.

Was ist neu

Die neue Version von X-Off Plot benötigt JustView zum Anzeigen der zu plottenden Zeichnungen. Justview ist als Ansicht in der Benutzeroberfläche von X-Off Plot integriert. Durch diese Integration musste JustView überarbeitet werden und wird nun mit X-Off Plot ausgeliefert.

Wenn Sie JustView noch nicht installiert haben, werden Sie während der Installation von X-Off Plot dazu aufgefordert. Vergewissern Sie sich, dass eine existierende ältere Version von Justview deinstalliert wurde bevor Sie die neue Installation starten. Die von X-Off Plot als Komponente verwendete Version von JustView ist die kostenlose Version, die keine zusätzliche Lizenz benötigt.

Gemischte Blattformate (MEDUSA NG, STHENO, MEDUSA4) werden nicht mehr unterstützt.

Lizenz

Das Keyfile für das Produkt X-Off Plot wird nicht mit der CD ausgeliefert. Mit der Bestellung beantragen Sie eine Keyfile-Anforderung beim Lizenzgeber. Dieser lässt Ihnen im Gegenzug das Keyfile zukommen.

Für frühere Versionen von X-Off Plot wurde eine eigene Lizenzdatei geliefert. Ab der Version 2008-100 wird das Keyfile mit der MEDUSA-Lizenz ausgeliefert. In der Lizenzdatei *csglmd.lic* wird die entsprechende Featurezeile für X-Off Plot eingetragen: `xoffplot_view`

Der Pfad zur MEDUSA-Lizenz muss in der *LOGIN.BAT* Datei des *USER_PROJECTs* angegeben werden.

Wenn Sie eine andere Lizenz verwenden möchten, als die, die in dem *USER_PROJECT* angegeben ist, können Sie die System-Variable *MEDUSA_LICENSE_PATH* setzen und den Pfad zu der gewünschten Lizenz dort angeben. Wenn die Systemvariable gesetzt ist, wird beim Starten des Programmes auf den dort angegebenen Lizenz-Pfad zugegriffen.

Installation

Um X-Off Plot zu installieren, gehen Sie wie folgt vor:

1. Starten Sie die Installation mit der Datei *X-Offplot_2008100.exe*. Diese befindet sich auf der Installations-CD im Verzeichnis *X_Off_Plot_2008100*.
Der InstallShield Wizard führt Sie dann durch die weitere Installation.
2. Wenn Sie JustView noch nicht installiert haben, werden Sie während der Installation von X-Off Plot dazu aufgefordert.
X-Off Plot braucht JustView zum Anzeigen der zu plottenden Zeichnungen.
Vergewissern Sie sich, dass eine existierende ältere Version von Justview deinstalliert wurde bevor Sie die neue Installation starten.
3. Sie werden gebeten, das Verzeichnis anzugeben, in dem X-Off Plot installiert werden soll. Beispiel: *C:\Programme\X-OffPlot*
4. Sie werden jetzt aufgefordert, das Verzeichnis zu Ihrem MEDUSA Benutzer Projekt anzugeben.
Beispiel: *D:\Medusa4\<userproject>*
5. Geben Sie nach Aufforderung den Pfad zu dem Produkt *medplot_winplot* an.
Dieser befindet sich im MEDUSA-Installationsverzeichnis.
6. Starten Sie die Installation mit Klick auf *Installieren*.
X-Off Plot wird augenblicklich installiert.

Damit Ihre X-Off Plot Lizenz angezogen wird, müssen Sie den richtigen Pfad zur Lizenz in Ihrem Benutzerprojekt (z.B. *master_project*) angeben. Weiteres dazu entnehmen Sie bitte dem Abschnitt „[Lizenz](#)“ auf [Seite 5](#).

Die Sprache des Produktes X-Off Plot wird in der Datei *csxoffplt.cfg* konfiguriert (siehe „[Konfiguration](#)“, „[Spracheinstellung](#)“ auf [Seite 19](#)).

Hinweis: Sollten bei der Installation andere als die vorgesehenen Plottertreiber eingesetzt werden, so kontaktieren Sie bitte unsere Geschäftsstelle – Tel. 02841/918415 – wir werden Ihnen dann gerne weiter helfen.

BEDIENUNG DES PROGRAMMS

- Programm starten 8
- Übersicht - Benutzeroberfläche 9
- Datei auswählen 10
- Liste bearbeiten 11
- Vorschau anzeigen 12
- Plot-Eigenschaften festlegen 13
- Usertext auswählen 14
- Plotter auswählen 15
- Plotten..... 16

Programm starten

Das Programm kann mit dem Befehl `<X-Off Plot install path>\bin\xoffplot.exe` oder über das Programm-Symbol im Startmenü  gestartet werden.

X-Off Plot kennt folgende Aufrufparameter:

<code>p [<Verzeichnis>]</code>	Das zum Browsen eingestellte Startverzeichnis kann durch <code><Verzeichnis></code> ersetzt werden.
<code>d [<"Filter;Ext">]</code>	Der als Vorgabe eingestellte Filter kann durch <code><"Filter;Ext"></code> ersetzt werden.

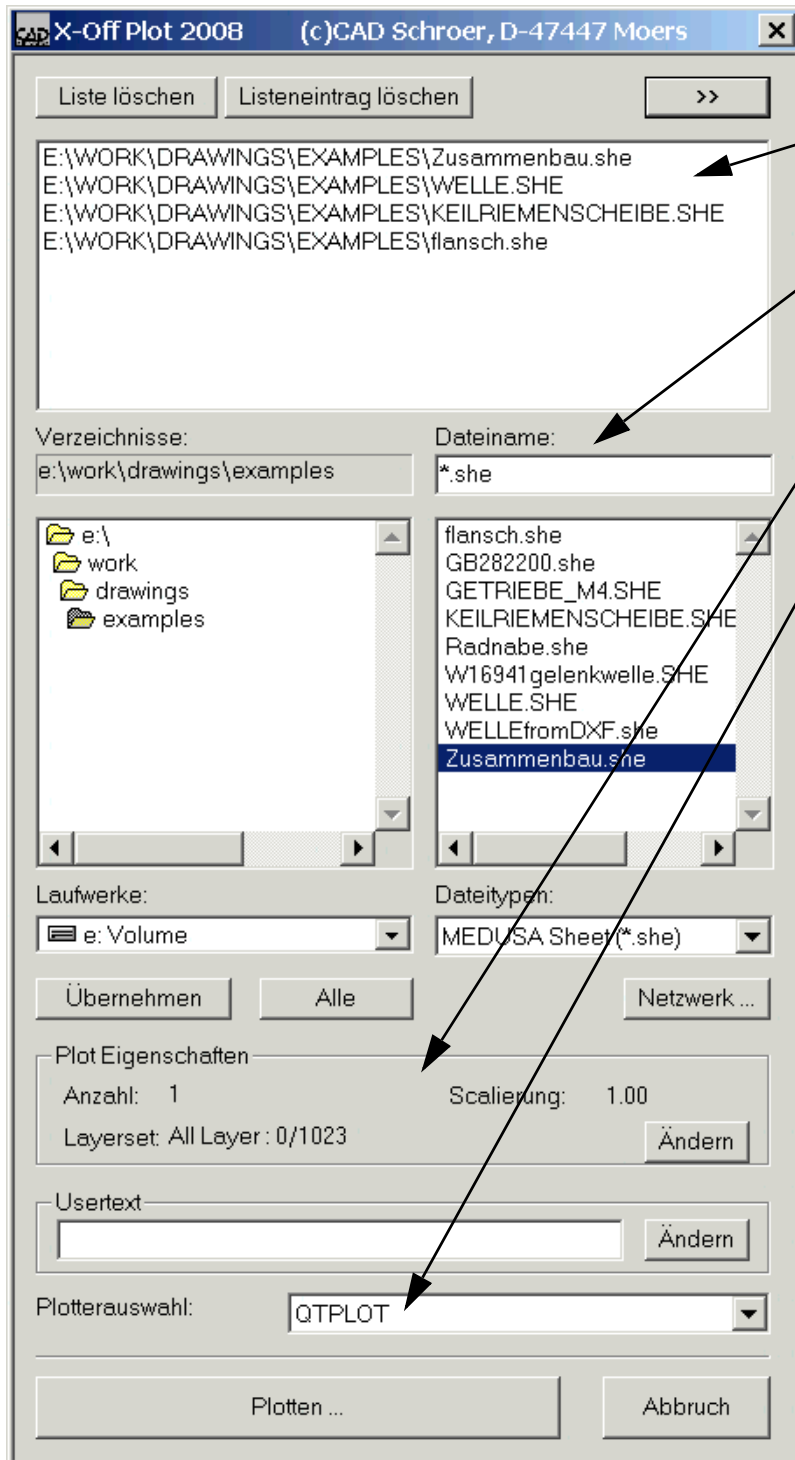
Beispiel:

```
...\Xoffplot.exe p E:\Archiv d "Alle Dateien (*.*)|*.*||;*.*)"
```

Hinweis: Bitte Filter immer in Hochkommata eingeben.

Übersicht - Benutzeroberfläche

Die folgende Abbildung zeigt eine Übersicht über die Benutzeroberfläche, die in den folgenden Abschnitten näher erläutert wird.



X-Off Plot besteht aus den folgenden Bereichen:

- Liste
- Dateibrowser
- Plot Eigenschaften
- Plotterauswahl
- Vorschaufenster (ein Bild finden Sie im entsprechenden Abschnitt)

Datei auswählen

Dateien wählen Sie mit dem Dateibrowser aus, der aus folgenden Teilen in der Benutzeroberfläche besteht:

Verzeichnisse	Zeigt das aktuell im Verzeichnisbaum ausgewählte Datei-Verzeichnis an.
Verzeichnisbaum	Befindet sich unter dem Feld <i>Verzeichnisse</i> und zeigt die Verzeichnisstruktur zum aktuell ausgewählten Pfad an.
Dateiname	Hier können mit Hilfe von Wildcards die angezeigten Dateien spezifiziert werden.
Dateifenster	Befindet sich unter dem Feld <i>Dateiname</i> und zeigt die durch den Filter <i>Dateitypen</i> auswählbaren Dateien an.
Laufwerke	Zeigt das aktuelle Laufwerk an.
Dateitypen	Hier kann mit Hilfe der Datei-Endungen die Auswahl der angezeigten Dateien festgelegt werden.

Um eine Datei auszuwählen, führen Sie folgende Schritte aus:

1. Wählen Sie zunächst über den Dateibrowser den gewünschten Pfad.
Als Vorgabe ist der Dateityp auf **.she* eingestellt, sodass im Datei-Fenster (siehe Abbildung im Abschnitt „Übersicht - Benutzeroberfläche“ auf Seite 9) die dem Format entsprechenden Zeichnungen aufgelistet werden.
2. Soll der Filter verändert werden, so haben Sie die Möglichkeit in der Eingabezeile *Dateitypen* diese Veränderung einzutragen oder über den Rollbalken auszuwählen.
Im Feld *Dateinamen* können Sie auch eine eingeschränkte Auswahl über Wildcards treffen. Geben Sie z.B. *a* .she* ein, werden Ihnen alle Dateien, die mit *a* beginnen, angezeigt.
3. Fügen Sie die gewünschte Datei in die Plot-Liste ein. Dazu haben Sie mehrere Möglichkeiten:
 - Sie klicken *mit der Maustaste per Doppelklick* auf die gewünschte Datei im Dateifenster.
 - Sie markieren per Mausklick eine Datei und übergeben diese der Liste, indem Sie den Schalter *Übernehmen* drücken.
 - Falls alle im Dateifenster angezeigten Dateien in die Liste übernommen werden sollen, drücken Sie den Schalter *Alle*.

Hinweis: Für alle 3 Möglichkeiten gilt:
Eine neue Datei wird immer am Anfang der Liste eingefügt.

Liste bearbeiten

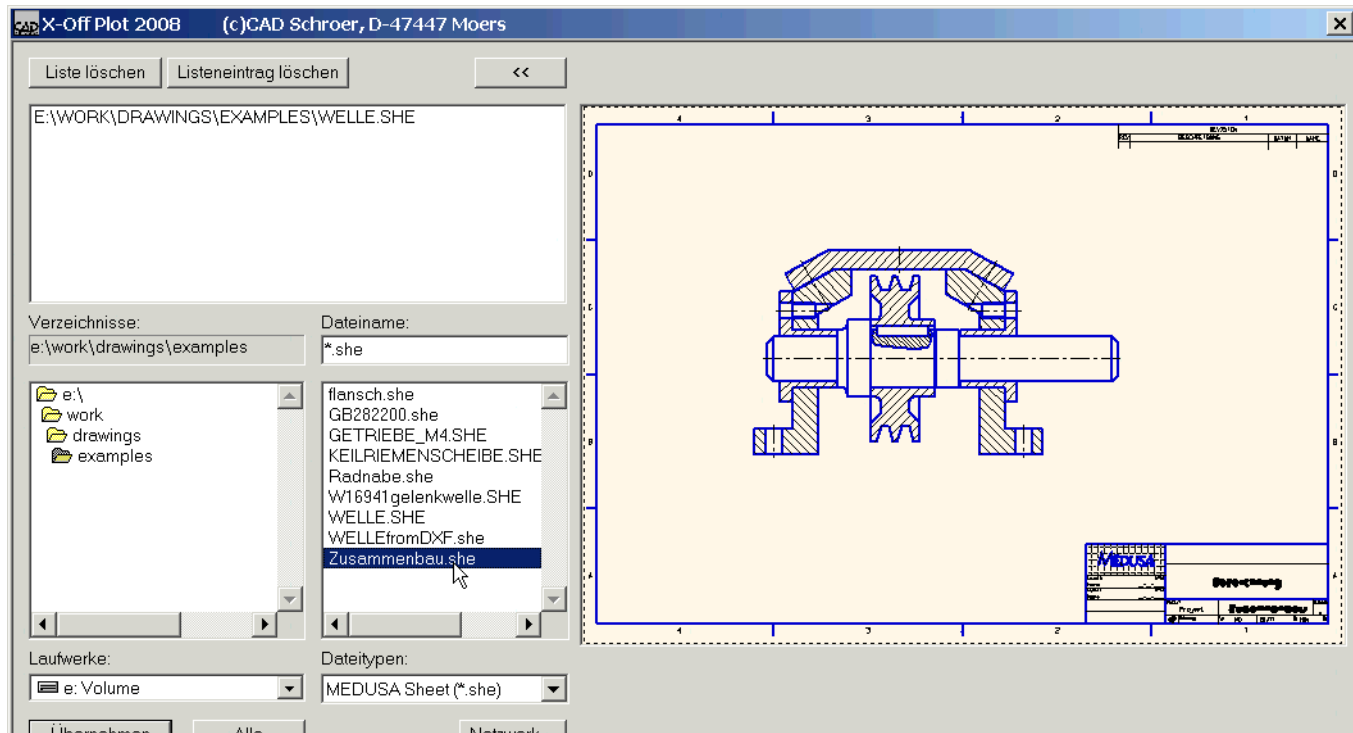
Nachdem Sie der Plot-Liste Dateien hinzugefügt haben, können Sie die zusammengestellte Liste mit den folgenden Schaltern bearbeiten:

Liste löschen	Falls die Liste abgearbeitet oder nicht mehr zu gebrauchen ist, können Sie mit diesem Befehl die alte Liste löschen und eine neue Liste generieren.
Listeneintrag löschen	Mit diesem Befehl können Sie eine einzelne oder mehrere, vorher durch Mausclick markierte Dateien aus der Liste löschen.

WARNUNG: Das **Löschen** der gesamten Liste oder eines Listeneintrags **kann nicht rückgängig gemacht werden!**

Vorschau anzeigen

Das Vorschaufenster wird mit dem Schalter  geöffnet. Entweder wird die im Dateifenster oder in der Liste ausgewählte Datei als kleines Bild im Vorschaufenster angezeigt.



Möchten Sie sich die Zeichnung aus dem Vorschau-Fenster genauer ansehen, so können Sie einzelne Bereiche der Zeichnung mit der Zoom-Funktion genauer untersuchen:

- Wenn Sie die *linke Maustaste* drücken, die Maus bewegen und dann die *linke Maustaste* wieder loslassen, wird in das Vorschaufenster entsprechend dem Rechteck, das durch die Bewegung der Maus entstanden ist, hinein gezoomt.
- Wenn Sie den Mauszeiger an einer bestimmten Position des Vorschaufensters platzieren und dann die *mittlere Maustaste* drücken, wird die Vorschau verschoben. Wenn Sie zum Beispiel, den Mauszeiger unten im Vorschaufenster platzieren und die *mittlere Maustaste* drücken, wird die Vorschau nach oben geschoben.
- Wenn Sie die *rechte Maustaste* drücken, wird wieder das ganze Blatt als Vorschau angezeigt.

Plot-Eigenschaften festlegen

In diesem Bereich werden Informationen aus der Konfigurationsdatei *csgxoffplot.cfg* angezeigt. Zur Bearbeitung der Datei schauen Sie bitte in das Kapitel „[Konfiguration](#)“, „[Zuordnung von Blattgröße und Plotter](#)“ auf [Seite 22](#). Angezeigt werden Informationen zur Anzahl der Ausdrucke, Skalierung und Layerauswahl.

Sie können die Plot-Eigenschaften im Dialog `Plot Eigenschaften` ändern, den Sie mit dem Schalter `Ändern` aufrufen.



Im Feld `Bitte Plotfaktor eingeben` kann ein neuer Skalierungsfaktor eingegeben werden.

Die Anzahl der Kopien kann direkt durch Eingabe einer Zahl oder über die Pfeilschalter eingestellt werden.

In dem Pulldown-Menü `Layerset` erscheinen die Layereinstellungen aus der Konfigurationsdatei. Sollten Sie Ihren Layerkombinationen dort Namen vergeben haben, so werden diese angezeigt. (siehe Kapitel „[Konfiguration](#)“, „[Layerauswahl](#)“ auf [Seite 23](#)). Fehlerhafte Layer werden durch einen Hinweis gekennzeichnet und abgeändert.



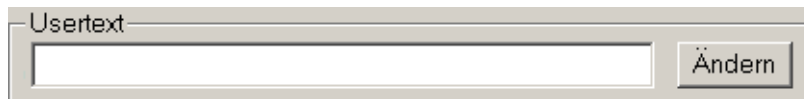
Sie können die Eigenschaften auch direkt in der Datei *csgxoffplot.cfg* bearbeiten. Die dort eingestellten Werte werden automatisch in X-Off Plot angezeigt, wobei im Feld `Layerset` immer der erste Eintrag aus der Konfigurationsdatei steht.

Hinweis: Bereits beim Start von X-Off Plot werden Sie darauf aufmerksam gemacht, ob sich ein Fehler bei den Layern in der Konfigurationsdatei *csgxoffplot.cfg* befindet. Sollten Sie diese Einstellungen trotzdem übernehmen, treten beim Plotvorgang Fehler auf!

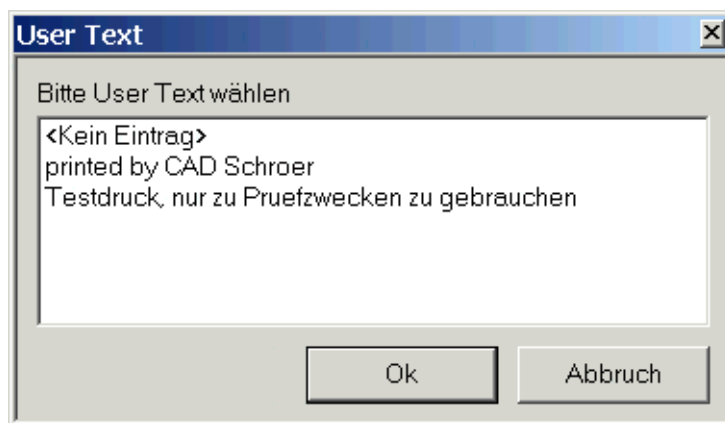
Usertext auswählen

Mit der Funktion `Usertext` kann ein Text beim Plotten mit ausgegeben werden. Das Originalblatt wird dabei nicht verändert.

Um diese Funktion zu nutzen, muss im Verzeichnis `<X-Off Plot install path>\cfg` eine Datei mit dem Namen `usertext.cfg` existieren. Ist diese Datei vorhanden, erweitert sich die X-Off Plot Benutzeroberfläche um ein Feld.



Klicken Sie mit der *linken Maustaste* auf den Schalter `Ändern`, um den folgenden Dialog zu öffnen.



Selektieren Sie per Mausclick einen Text und bestätigen Sie mit `OK`.

`<kein Eintrag>` bedeutet in diesem Fall, dass kein Text beim Plotten ausgegeben wird, da dieser Eintrag mit dem Schlüsselwort `NOTEXT` definiert wurde..

Alle anderen Einträge werden als Text in der unteren linken Ecke eines Blattes mit ausgegeben.

Details zur Definition der Texte in der Konfigurationsdatei finden Sie in „[Konfiguration](#)“, „[User-text](#)“ auf [Seite 28](#).

Plotter auswählen

Im Bereich Plotterauswahl kann ein Menü ausgeklappt werden, das die zur Verfügung stehenden Plotter anzeigt. Durch Anklicken mit der *linken Maustaste* wird ein Plotter ausgewählt.

In dem Pulldown-Menü der Plotterauswahl steht an erster Position der erste Plottername, der in der Konfigurationsdatei definiert ist, z.B. QTPLOT. Die Pulldown-Liste zeigt alle in der Konfigurationsdatei definierten Plotter an.

X-Off Plot stellt die Funktion `AutoPlot` zur Verfügung. Bei Betätigung des Schalters `Plotten` wird jede MEDUSA-Datei anhand ihrer Blattgröße dem entsprechenden Plotter zugewiesen (siehe dazu „[Konfiguration](#)“, „[AutoPlot](#)“ auf Seite 26). Als Vorgabe ist `AutoPlot` in der Konfigurationsdatei nicht definiert.

Hinweis: Bei beliebiger Wahl eines Plotters wird die Zeichnung eventuell falsch auf Ihrem Plotter ausgegeben.

Plotten

Wenn in X-Off Plot alle Einstellungen zum Plotten vorgenommen wurden, z.B. Zeichnungen ausgewählt und Plotter eingestellt sind, wird auch der Schalter `Plotten` freigegeben.

Durch das Betätigen des Schalters `Plotten` wird das Plotprogramm mit einer Anzahl von **Parametern** aufgerufen und einige Angaben über **Umgebungsvariablen** gesetzt.

An das Plotprogramm werden folgende **Parameter** übergeben:

- **1. Parameter: Plotterkommando**
Dabei handelt es sich um den Wert, der für diesen Plotter in der Konfigurationsdatei eingestellt ist (siehe „[Konfiguration](#)“, „[Plotterkommando](#)“ auf Seite 21).
- **2. Parameter: Dateiliste**
Die in X-Off Plot erzeugte Dateiliste wird in einer temporären Datei gespeichert und dieser Dateiname wird in dem zweiten Parameter übergeben.
Die Datei ist eine ganz normale ASCII Datei, in der in je einer Zeile der vollständige Pfad zu einer MEDUSA Zeichnung eingetragen ist.
Diese Datei darf nicht gelöscht werden, solange der Plottertreiber noch aktiv ist.

Über die **Umgebungsvariablen** werden einige in X-Off Plot gemachte Einstellungen abgelegt.

- `CSG_LAYERSET`
Angaben zu den Layern, die in dem Plot ausgegeben werden sollen (siehe „[Konfiguration](#)“, „[Layerauswahl](#)“ auf Seite 23).
- `CSG_PLOTCOUNT`
Anzahl der Plots (siehe „[Konfiguration](#)“, „[Anzahl der Kopien](#)“ auf Seite 23).
- `CSG_PLOTFAC`
Plotfaktor, alle Zeichnungen werden mit diesem Faktor verrechnet (siehe „[Konfiguration](#)“, „[Skalierungsfaktor](#)“ auf Seite 23).
- `CSG_USERTEXT`
Der Usertext wird mit dieser Variablen übergeben (siehe „[Konfiguration](#)“, „[Usertext](#)“ auf Seite 28).

KONFIGURATION

Dieses Kapitel informiert Sie darüber, wie Sie Einstellungen in den Konfigurationsdateien vornehmen können, um X-Off Plot an die örtlichen Systemanforderungen anzupassen.

- [Allgemeine Hinweise](#)..... 18
- [Spracheinstellung](#)..... 19
- [Plotterauswahl](#) 20
- [Plotterkommando](#)..... 21
- [Zuordnung von Blattgröße und Plotter](#)..... 22
- [Plot-Eigenschaften](#)..... 23
- [Plotprogramm](#) 25
- [AutoPlot](#) 26
- [Beispiel einer Konfigurationsdatei](#)..... 27
- [Usertext](#)..... 28

Allgemeine Hinweise

In X-Off Plot werden alle Einstellungen über Konfigurationsdateien vorgenommen. Dies bietet dem Benutzer reichlich Möglichkeiten X-Off Plot an die örtliche Systemumgebung anzupassen.

Die allgemeine Konfigurationsdatei für X-Off Plot ist *Xoff...\cfg\csgxoffplot.cfg*.

Eine Konfigurationsanweisung hat grundsätzlich folgende Syntax:

<Schlüsselwort> = <Zuweisung >

Kommentarzeilen werden durch 2 Bindestriche (--) an den ersten beiden Stellen einer Zeile gekennzeichnet.

Beispiel:

```
-- Dies ist ein Kommentar  
XO_PLOTTER_NAME_1 = QTPLOT
```

Im Folgenden werden die einzelnen Abschnitte der *csgxoffplot.cfg* Datei erläutert:

Spracheinstellung

X-Off Plot steht in deutscher, französischer und englischer Sprache zur Verfügung.

Die in der Benutzeroberfläche gewünschte Sprache wird in der *csgxoffplt.cfg* Datei wie folgt eingestellt:

- Deutsch:
LANGUAGE = ger
- Französisch:
LANGUAGE = fr
- Englisch:
LANGUAGE = gb

Plotterauswahl

In diesem Abschnitt werden die Plotternamen zugeordnet. Diese Namen sind nicht die physikalischen Namen, mit denen ein Plotvorgang gestartet werden kann (diese sind in „[Plotterkommando](#)“ auf [Seite 21](#) erläutert), sondern sie erscheinen im Pulldown-Menü Plotterauswahl in der Benutzeroberfläche.

Syntax:

```
XO_PLOTTER_NAME_<nr> = <name>
```

Die Nummer *<nr>* am Ende des Schlüsselwortes ist als laufende Nummer zu handhaben.

<name> beschreibt den Plotter.

Hinweis: Der Eintrag `AutoPlot` ist als einziger Eintrag fest als Name vergeben!

Beispiel:

```
XO_PLOTTER_NAME_1 = QTPlot  
XO_PLOTTER_NAME_2 = WINPlot
```

Plotterkommando

In diesem Abschnitt werden die physikalischen Namen (Kennungen) der Plotter zugeordnet. Mit diesen Namen werden die Plottertreiber erkannt und Beschreibungsdatei (description file **.des*) festgelegt. Außerdem dient er zum automatischen Festlegen des Startkommandos.

Syntax:

```
XO_PLOTTER_CMD_<nr> = <driver_identification>
```

Die Nummer *<nr>* am Ende des Schlüsselwortes ist als laufende Nummer zu handhaben.

<driver_identification> ist der Name des Plotterprodukts im MEDUSA Installationspfad plus Plotterkennung. Alle MEDUSA Plottertreiber haben im Standard die Kennung MEDPLOT_<type> wobei *<type>* zum Beispiel *winplot* oder *qtplot* ist. Danach muss durch einen Unterstrich *_* getrennt ein eindeutiger Name folgen.

Dieser Syntaxaufbau des Plotterkommandos ermöglicht es, mit einem Eintrag viele Informationen an den Programmablauf zu übergeben. Wie bereits erwähnt, wird dadurch der zuständige Plottertreiber festgelegt. Die komplette Kennung entspricht gleichzeitig dem Namen der dazugehörigen Beschreibungsdatei (ohne **.des*-Extension).

Hinweis: Für die Installation von Plottertreibern beachten Sie bitte den Hinweis auf [Seite 6](#).

Beispiel:

```
XO_PLOTTER_CMD_1 = MEDPLOT_QTPLOT_DEMO  
XO_PLOTTER_CMD_2 = MEDPLOT_WINPLOT_DEMO
```

Zuordnung von Blattgröße und Plotter

Die Angaben in diesem Abschnitt werden benötigt, damit die Funktion `AutoPlot` die Größenzuordnung korrekt vornehmen kann.

Syntax:

```
XO_PLOTTER_PROP_<nr> = <x>;<y>
```

Die Nummer `<nr>` am Ende des Schlüsselwortes ist als laufende Nummer zu handhaben.

`<x>` und `<y>` definieren die Größe. Die Reihenfolge darf nicht vertauscht werden, da dem Plotter sonst falsche Maße zugewiesen würden!

Beispiel:

```
XO_PLOTTER_PROP_1 = 297;210  
XO_PLOTTER_PROP_2 = 1189;841
```

Hinweis: Bei Vertauschen der Kennzahlen wird dem Plotter ein falsches Maß zugewiesen und die Funktion `Plotten` gibt ein falsches Kommando an Ihren Plotter weiter!

Nur bei `AutoPlot` selbst muss kein Eintrag für `XO_PLOTTER_PROP` erfolgen (siehe Beispiel in „[AutoPlot](#)“ auf Seite 26).

Plot-Eigenschaften

Dieser Bereich umfasst Einstellungen zur Anzahl der Ausdrucke, zur Skalierung und zu den Layern. Er bestimmt die Einstellungen im Dialog Plot Eigenschaften (siehe "Bedienung des Programms", "Plot-Eigenschaften festlegen" auf Seite 13).

Anzahl der Kopien

`XO_CNT_COPY = <anz>`

`<anz>` gibt die Anzahl der Kopien an. Das entsprechende Feld im Dialog Plot-Eigenschaften wird mit diesem Wert vorbelegt. Beispiel: `XO_CNT_COPY = 3`

Maximale Kopienanzahl

`XO_MAX_COPY = <anz>`

`<anz>` gibt die maximale Anzahl der Kopien bestimmen. Beispiel: `XO_MAX_COPY = 20`

Skalierungsfaktor

`XO_PLOT_FAC = <fac>`

Damit lässt sich der Skalierungsfaktor `<fac>` für den Ausdruck einer Zeichnung voreinstellen. Beispiel: `XO_PLOT_FAC = 5`

Layerauswahl

Hier wird die zu plottende Layerauswahl eingegeben.

`XO_LAYER_SET_<nr> = <name> | <layereinstellungen>`

`<nr>` ist eine fortlaufende Nummer, die die Reihenfolge der Layereinstellungen im Pulldown-Menü des Dialogs Plot-Eigenschaften festlegt.

`<name>` ist die Bezeichnung der definierten Layereinstellung und wird im Dialog Plot-Eigenschaften angezeigt. Namen können beliebig definiert werden.

| ist das Trennzeichen zwischen dem Namen und den Layereinstellungen. Wird kein Name definiert und das Trennzeichen weggelassen, erscheint im Dialog Plot-Eigenschaften die definierte Layereinstellung.

`<layereinstellungen>` definiert die Layer, die geplottet werden sollen. Mehrere Layereinstellungen werden durch Leerzeichen getrennt. Folgende Layereinstellungen sind erlaubt:

999	Es wird nur Layer 999 beim Plotten berücksichtigt.
0/1023	Es werden alle Layer beim Plotten eingesetzt.
0/*	Es werden alle Layer beim Plotten eingesetzt.
45/888	Es werden die Layer 45 bis 888 geplottet.

66/*	Es werden alle Layer ab Layer 66 geplottet.
8 76 345	die Layer 8, 76 und 345 werden geplottet.
8/76 88 560/720	die Layer 8 bis 76, der Layer 88 und die Layer 560 bis 720 werden geplottet.
6/* 66/77 8/* 789/999	Hierbei erübrigt sich eine Erklärung, weil durch den Eintrag 6/* alle Layer ab Layer 6 aktiv sind. Der Rest der Zeile ist also überflüssig.

Fehlerhafte Eingaben können sein:

fff oder 7a	es wurden Buchstaben eingegeben.
-1 oder 1024	Der zulässige Layerbereich von 1/1023 wurde verlassen.
56/21	Der Grenzbereich wurde falsch eingegeben, die zweite Zahl muss größer sein als die erste.
6/*99	Durch den Eintrag /* werden alle Layer ab Layer 6 geplottet, der Eintrag 99 wird nicht berücksichtigt.
77 88 23 77/* 99 66	Durch den Eintrag /* werden alle Layer ab Layer 77 geplottet, alle anderen Einträge werden nicht berücksichtigt.

In der *cfg*-Datei stehen als Vorgabe folgende Einträge:

```
XO_LAYER_SET_000 = All Layer | 0/1023
XO_LAYER_SET_001 = Error Layer | 99
```

Plotprogramm

Dem Schlüsselwort `XO_PLOT_PRG` wird das Plotprogramm (z.B ein Skript) zugeordnet, welches zum Plotten gestartet wird.

```
XO_PLOT_PRG = csgplotter.bat
```

AutoPlot

Wenn die AutoPlot-Funktion aktiviert ist, werden die Blattgrößen der zu plottenden Dateien von X-Off Plot ermittelt und automatisch auf entsprechend konfigurierte Plotter verteilt. Zum Beispiel plottet `AutoPlot` alle A3-Formate auf einem Tintenstrahler und A0-Formate auf einem elektro-statischen Plotter ohne, dass vorher eine Auswahl getroffen werden muss.

AutoPlot wird durch Definition des Namens und des Befehls in der Konfigurationsdatei aktiviert.

Syntax:

```
XO_PLOTTER_NAME_1 = AutoPlot
XO_PLOTTER_CMD_1 = AutoPlot
```

Beispiel:

```
-- Plotter
XO_PLOTTER_NAME_1 = AutoPlot
XO_PLOTTER_NAME_2 = A0 Plotter
XO_PLOTTER_NAME_3 = A3 Laser
-- Plotter-Befehle
XO_PLOTTER_CMD_1 = AutoPlot
XO_PLOTTER_CMD_2 = MEDPLOT_WINPLOT_DESIGNJET
XO_PLOTTER_CMD_3 = MEDPLOT_QTPLOT_HP5000
-- Abmessungen
XO_PLOTTER_PROP_2 =841;1189
XO_PLOTTER_PROP_3 =420;594
```

Erklärung:

In diesem Beispiel verteilt die AutoPlot-Funktion die Plots gemäß der angegebenen Abmessungen. Zum Beispiel würde ein A0 auf dem DesginJet ausgegeben, weil die A0-Abmessungen dem Plotter mit der Kennung `2` zugeordnet wurden.

Wird eine zu große Zeichnung geplottet, wird ein Dialog gestartet, in dem ein Plotter manuell zugeordnet werden kann.

Hinweis: Sollte einer dieser Einträge nicht korrekt sein, wird `AutoPlot` nicht aktiviert. Weiterhin besteht die Gefahr, dass eine falsche Konfiguration Fehler verursacht.

Beispiel einer Konfigurationsdatei

Eine Beispiel für eine Konfigurationsdatei ist im Folgenden dargestellt:

```
- Allgemeine Konfiguration für X-Off Plot
-- gb or ger or fr
LANGUAGE = ger

-- Plotter
XO_PLOTTER_NAME_1 = QTPLLOT
XO_PLOTTER_NAME_2 = WINPLOT
-- XO_PLOTTER_NAME_3 = AutoPlot
-- XO_PLOTTER_NAME_4 = A0 Plotter
-- XO_PLOTTER_NAME_5 = A1 Plotter
-- XO_PLOTTER_NAME_6 = A2 Plotter
-- XO_PLOTTER_NAME_7 = A3 Plotter
-- XO_PLOTTER_NAME_8 = A4 Landscape
-- XO_PLOTTER_NAME_9 = A4 Portrait
-- Plotter-Befehle
XO_PLOTTER_CMD_1 = MEDPLOT_QTPLLOT_DEMO
XO_PLOTTER_CMD_2 = MEDPLOT_WINPLOT_DEMO
-- XO_PLOTTER_CMD_3 = AutoPlot
-- XO_PLOTTER_CMD_4 = A0_PLOTTER
-- XO_PLOTTER_CMD_5 = A1_PLOTTER
-- XO_PLOTTER_CMD_6 = A2_PLOTTER
-- XO_PLOTTER_CMD_7 = A3_PLOTTER
-- XO_PLOTTER_CMD_8 = A4_L_PLOTTER
-- XO_PLOTTER_CMD_9 = A4_P_PLOTTER
-- Abmessungen
-- XO_PLOTTER_PROP_4 =841;1189
-- XO_PLOTTER_PROP_5 =594;841
-- XO_PLOTTER_PROP_6 =420;594
-- XO_PLOTTER_PROP_7 =297;420
-- XO_PLOTTER_PROP_8 =210;297
-- XO_PLOTTER_PROP_9 =297;210

-- Plot Faktor
XO_PLOT_FAC = 1
-- Plot Kopien
XO_CNT_COPY = 1
XO_MAX_COPY = 10
-- Layer
XO_LAYER_SET_000 = All Layer | 0/1023
XO_LAYER_SET_001 = Error Layer | 99
-- Plot Program
XO_PLOT_PRG = csgplotter.bat
```

Usertext

Mit der Funktion `Usertext` kann ein Text beim Plotten mit ausgegeben werden. Das Originalblatt wird dabei nicht verändert.

Um Texte im Dialog `User Text` (siehe ["Bedienung des Programms"](#), ["Usertext auswählen"](#) auf [Seite 14](#)) einzufügen, müssen Sie die Datei `<X-Off Plot install path>\cfg\usertext.cfg` in einem Editor bearbeiten. Ist die Datei nicht vorhanden, legen Sie sie an.

In der Vorgabedatei finden Sie folgende Einträge als Beispiel für eine Konfiguration:

```
NOTEXT = <Kein Eintrag>
TEXT    = printed by CAD Schroer GmbH
TEXT    = Testdruck, nur zu Pruefzwecken zu gebrauchen
```

Es gibt zwei **Schlüsselworte**:

- `NOTEXT =`
es wird kein Text geplottet, der Eintrag hinter dem Gleichheitszeichen = ist frei wählbar.
- `TEXT =`
es wird ein Text mit auf dem Plotter ausgegeben. Der Eintrag hinter dem Gleichheitszeichen = wird geplottet.
Geben Sie hier den Text ein, der auf der Zeichnung mit ausgedruckt werden soll.
Er ist auf 256 Zeichen begrenzt.

FEHLERMELDUNGEN

Error

failure registration for product

Meldung erscheint, wenn der Registry Eintrag:

[HKEY_LOCAL_MACHINE\SOFTWARE\CADSchroer\X-Off Plot\2008.100]

nicht korrekt ist; z.B:

[HKEY_LOCAL_MACHINE\SOFTWARE\CADSchroer\X-Off Plot\2008.1].

MedusaUserPrj path not found in registry

Der in der Registry eingetragene MedusaUserPrj-Pfad existiert nicht oder ist falsch.

MedusaUserPrj path: ... not found

Der in der Registry eingetragene MedusaUserPrj-Pfad existiert nicht oder ist falsch.

Fatal Error

X-OffPlot Config file was not found

Die Konfigurations-Datei *csgxoffplot.cfg* fehlt im Verzeichnis *<x-off_plot>/conf*. Ein Beispiel für eine solche Datei finden Sie in „[Konfiguration](#)“, „[Beispiel einer Konfigurationsdatei](#)“ auf Seite 27.

Error

Registry product path: ... does not exist

Der in der Registry angegebene ProductPath existiert nicht.

Undefinierbarer Fehler im Lizenz File

Gilt für alle Fälle, in denen die Lizenz nicht angezogen wird. Entweder wird der Eintrag in der Lizenzdatei nicht gefunden, oder der Pfad zur Lizenzdatei ist falsch. Hinweise zur Lizenzdatei finden Sie in Kapitel „[Vorwort und Installation](#)“, „[Lizenz](#)“ auf Seite 5.

INDEX

A B C D E F G H I J K L M N O P Q R S T U V W X Y Z

A

Alle 10
Anzahl der Kopien 23
Aufrufparameter 8
Auswählen einer Datei 10
AutoPlot 15, 26

B

Beispiel Konfigurationsdatei 27
Benutzeroberfläche 9

C

CSG_LAYERSET 16
CSG_PLOTCOUNT 16
CSG_PLOTFAC 16
CSG_USERTEXT 16
csgxoffplot.cfg 13, 18

D

Datei auswählen 10
Dateibrowser 10

E

Einführung 5

F

Fehlermeldungen 29
Filter 10

I

Installation 6

K

Kommentarzeile 18
Konfiguration
 Allgemeine Hinweise 18
 AutoPlot 26

L

Layerauswahl 23
Layereinstellungen 13
Liste bearbeiten 11
Liste löschen 11
Listeneintrag löschen 11
Lizenz 5

M

Maximale Kopienanzahl 23

N

NOTEXT 28

P

Plot Eigenschaften 13
Ploteigenschaften 23
Plotprogramm 25
Plotten 16
Plotterauswahl 15, 20
Plotterkommando 21

S

Skalierungsfaktor 23
Sprache 19
Spracheinstellung 19
Start 8

T

TEXT 28

U

Übergabeparameter 16
Übernehmen 10
Umgebungsvariablen 16
Usertext 14, 28
usertext.cfg 14, 28

V

Vorschau 12

X-Off Plot 2008-100



A B C D E F G H I J K L M N O P Q R S T U V W X Y Z

W

Was ist neu 5

X

XO_CNT_COPY 23
XO_LAYER_SET_ 23
XO_MAX_COPY 23
XO_PLOT_FAC 23

XO_PLOT_PRG 25
XO_PLOTTER_CMD_ 21
XO_PLOTTER_NAME_ 20
XO_PLOTTER_PROP_ 22

Z

Zuordnung von Blattgröße und Plotter 22