



X-Off Plot

Version 2003-300

März 2006

Plotlösungen

CAD Schroer GmbH
Fritz-Peters-Str. 26-30 · D 47447 Moers
Tel. +49 (0)2841 / 91 84 - 0
Fax +49 (0)2841 / 91 84 - 44
e-mail: csg@cad-schroer.de

CAD Schroer AG
Bettlistraße 35 · CH 8600 Dübendorf
Tel. +41 (0)1 / 802 89 - 80
Fax +41 (0)1 / 802 89 - 88
e-mail: csg@cad-schroer.ch

URHEBERRECHT UND WARENZEICHEN

X-Off Plot V2003-300 Plotlösungen

Alle verwendeten Warenzeichen und eingetragenen Warenzeichen sind Warenzeichen der jeweiligen Eigentümer.

Alle Rechte vorbehalten. Die Reproduktion dieser Dokumentation durch Drucken, Fotokopieren oder anderer Verfahren auch auszugsweise ist nur mit ausdrücklicher schriftlicher Genehmigung der CAD Schroer GmbH zulässig.

Alle Angaben in diesem Dokument wurden mit größter Sorgfalt verfasst. CAD Schroer übernimmt jedoch keine Garantie und keine juristische Verantwortung bzw. Haftung für Folgen, die auf falsche Angaben zurückzuführen sind.

Eingetragene Warenzeichen der CAD Schroer GmbH:

MEDUSA, STHENO

Warenzeichen der CAD Schroer GmbH:

STHENO/PRO, MEDEA, MPDS

Produkte und Warenzeichen von Drittparteien:

Pro/ENGINEER, Pro/DETAIL und Pro/TOOLKIT sind eingetragene Warenzeichen der Parametric Technology Corporation.

Alle anderen Marken- und Produktnamen sind Warenzeichen bzw. eingetragene Warenzeichen der jeweiligen Inhaber.

Copyright © CAD Schroer GmbH
Fritz-Peters-Straße 26 - 30
D - 47447 Moers

Web: <http://www.cad-schroer.com>
März 2006

INHALTSVERZEICHNIS

Vorwort	7
Einführung	7
Was ist neu	7
Installation	9
Aufbau	11
Übersicht	12
Liste	13
Plot Eigenschaften	13
Dateibrowser	13
Vorschaufenster	14
Plotter auswählen	14
Bedienung des Programms	15
Programm starten	16
Datei auswählen	16
Liste bearbeiten	17
Vorschau	17
Plot-Eigenschaften	18
Plotter auswählen	18
Plotten	19
Konfiguration	21
Allgemeine Hinweise	22
Plotterauswahl	22
Plotterkommando	23

Zuordnung von Blattgröße und Plotter	23
Plotprogramm	24
Plot-Eigenschaften	24
Viewer-Skript	26
AutoPlot	26
Konfiguration von AutoPlot:	27
Beispiel einer Konfigurationsdatei	28
Usertext	29
Spracheinstellung	31
Das Plot-Programm	33
Aufrufparameter und Lizenz	35
Fehlermeldungen	37
Index	39

VORWORT

Einführung

X-Off Plot ist ein Dateibrowser, mit dem Zeichnungen aus unterschiedlichen Verzeichnissen zu einer Liste zusammenstellt werden, die dann einzeln oder als Gesamtliste ausgedruckt werden können.

Daneben bietet das Programm die Möglichkeit einzelne Zeichnungen in einem integrierten Vorschaufenster, entweder als kleines Bild oder in einem größeren Popup-Fenster, darzustellen.

Dieses Dokument beschreibt die Arbeitsschritte, die bei der Installation und Konfiguration des Produktes X-Off Plot V2003-300 durchgeführt werden müssen, und führt den Anwender in die Oberfläche und die Betriebsweise des Programms ein.

Was ist neu

MEDUSA 2003 Support

X-Off Plot V2003-300 unterstützt jetzt bis MEDUSA Version 2003-300.

Die Version 2003-300 von X-Off Plot ist die Nachfolgeversion von X-Off Plott V1.5.

Die Versionierung wurde mit der aktuellen Version geändert.

Sie wird ab der aktuellen Version der MEDUSA-Produktreihe angepasst.

Lokalisation

X-Off Plot ist lokalisiert worden. Die Version V2003-300 steht in deutscher und englischer Sprache zur Verfügung.

Die Sprache wird in der *csgxoffplt.cfg* Datei wie folgt eingestellt:

Deutsch: LANGUAGE = ger

Englisch: LANGUAGE = gb

Lizenzdatei

Die Lizenz für das Produkt X-Off Plot wird ab der Version V2003-300 mit der MEDUSA-Lizenz ausgeliefert. Das MEDUSA Keyfile, *csglmd.lic*, enthält in den Feature-Zeilen die entsprechenden Einträge für die X-Off Plot V2003-300-Lizenz.

INSTALLATION

Um X-Off Plot zu installieren, gehen Sie wie folgt vor:

1. Starten Sie die Installation mit der Datei *XOffPlot_2003_300.exe*. Diese befindet sich auf der Installations-CD im Verzeichnis *X_Off_Plot_2003_300*.
Der InstallShield Wizard führt Sie dann durch die weitere Installation.
2. Wählen Sie zunächst die Sprache (Englisch oder Deutsch) aus, mit der Sie durch die Installation geführt werden möchten.
3. Sie werden gebeten, das Verzeichnis anzugeben, in dem X-Off Plot installiert werden soll. Beispiel: *C:\Programme\X-OffPlot*
4. Sie werden jetzt aufgefordert, das Verzeichnis zu Ihrem MEDUSA Benutzer Projekt anzugeben.
Beispiel: *D:\Medusa2003_300\<userproject>*
5. Geben Sie nach Aufforderung den Pfad zu dem Produkt *medplot_winplot* an. Dieser befindet sich im MEDUSA-Installationsverzeichnis.
6. Starten Sie die Installation mit Klick auf **Installieren**.
X-Off Plot wird augenblicklich installiert.
Um X-Off Plot laufen zu lassen, starten Sie *<X-Off-Plot install path>\bin\XOffplot.exe*.

Damit Ihre X-Off Plot Lizenz angezogen wird, müssen Sie den richtigen Pfad zur Lizenz in Ihrem *USER_PROJEKT* angeben. Weiteres dazu entnehmen Sie bitte dem Abschnitt „[Lizenz](#)“ auf Seite 36.

Die Sprache des Produktes X-Off Plot wird in der Datei *csgxoffplt.cfg* konfiguriert (siehe „[Spracheinstellung](#)“ auf Seite 31).

Hinweis: Sollten bei der Installation andere als die vorgesehenen Plottertreiber eingesetzt werden, so kontaktieren Sie bitte unsere Geschäftsstelle – Tel. 02841/91 84 15 – wir werden Ihnen dann gerne weiter helfen.

AUFBAU

In diesem Kapitel erfahren Sie, wie das Programm X-Off Plot aufgebaut ist und lernen die einzelnen Bereiche, aus denen es besteht, vom Grundsatz her kennen.

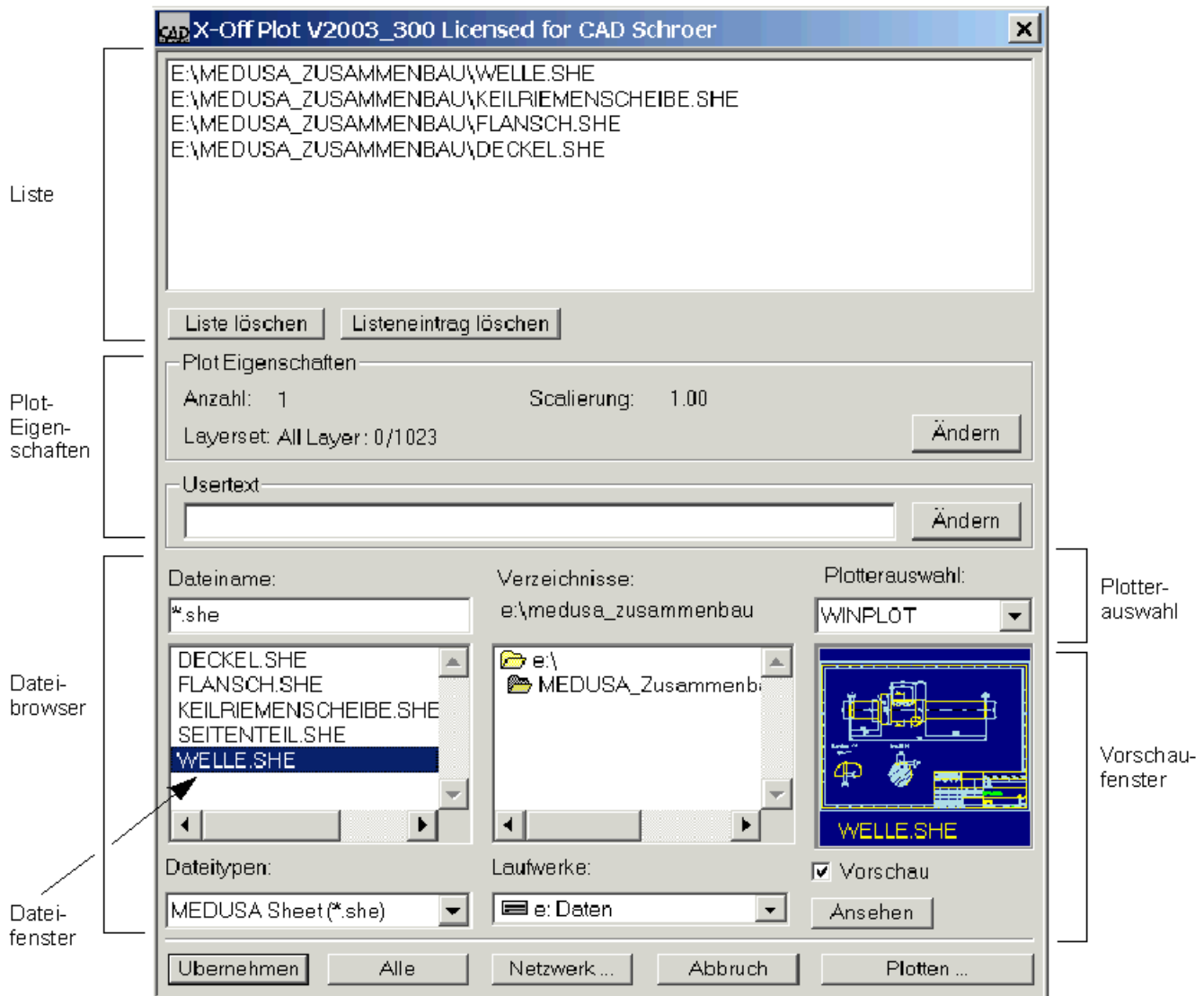
- Übersicht..... 12
- Liste 13
- Plot Eigenschaften 13
- Dateibrowser..... 13
- Vorschaufenster 14
- Plotter auswählen 14

Übersicht

Im Folgenden wird der Aufbau und das Layout von X-Off Plot beschrieben.

X-Off Plot besteht aus den unten aufgeführten Bereichen:

- Liste
- Plot Eigenschaften
- Dateibrowser
- Vorschaufenster
- Plotterauswahl



Liste

Der Bereich Liste bietet die Möglichkeit eine Liste darzustellen, neu anzulegen (Button *Liste löschen*) und Elemente aus der Liste zu löschen (Button *Listeneintrag löschen*). Sollte die Liste die Größe des Anzeigefensters überschreiten, erscheint am rechten Rand der Anzeige ein Rollbalken, mit dem durch die Liste gescrollt werden kann.

Am rechten Rand befindet sich, wenn konfiguriert, der Button *Vorschaufenster*. Die Funktion dieses Buttons wird im Kapitel „[Bedienung des Programms](#)“, „[Liste bearbeiten](#)“ auf [Seite 17](#) genauer erläutert.

Plot Eigenschaften

In diesem Bereich werden Informationen aus der Konfigurationsdatei *csgxoffplot.cfg* angezeigt. Zur Bearbeitung der Datei schauen Sie bitte in das Kapitel „[Konfiguration](#)“ auf [Seite 30](#). Angezeigt werden Informationen zur Anzahl der Ausdrücke, zur Skalierung und zur Layerauswahl.

Über den Button *Ändern* können diese Einstellungen auch bearbeitet werden. Dies wird im Kapitel „[Bedienung des Programms](#)“, „[Plot-Eigenschaften](#)“ auf [Seite 18](#) ausführlich beschrieben.

Dateibrowser

Der Dateibrowser enthält:

Dateinamen	Hier können mit Hilfe von Wildcards die angezeigten Dateien spezifiziert werden.
Dateitypen	Hier kann mit Hilfe der Datei-Endungen die Auswahl der angezeigten Dateien festgelegt werden.
Verzeichnisse	Legt das Datei-Verzeichnis fest.
Dateifenster	Zeigt die durch den Filter ausgewählten Dateien an.

Vorschaufenster

Das Vorschaufenster besteht aus dem eigentlichen Fenster und dem Button *Vorschau*. Durch Betätigung dieses Buttons wird die Vorschaufunktion aktiviert. Die im Dateifenster ausgewählte MEDUSA-Datei wird jetzt als kleines Bild im Vorschaufenster angezeigt.

Über den Button *Ansehen* wird ein vergrößertes Vorschaufenster geöffnet, in dem auch gezoomt werden kann.

Plotter auswählen

Im Bereich Plotterauswahl kann ein Menü ausgeklappt werden, das die zur Verfügung stehenden Plotter anzeigt. Durch Anklicken mit der *linken Maustaste* wird ein Plotter ausgewählt. Details finden Sie in ["Bedienung des Programms"](#), ["Plotter auswählen" auf Seite 18](#).

BEDIENUNG DES PROGRAMMS

Dieses Kapitel gibt Ihnen Informationen zur Bedienung des Programms.

- Programm starten 16
- Datei auswählen 16
- Liste bearbeiten 17
- Vorschau 17
- Plot-Eigenschaften 18
- Plotter auswählen 18
- Plotten 19

Programm starten

Das Programm kann mit dem Befehl `<X-Off Plot install path>\bin\xoffplot.exe` oder über das Programm-Symbol im Startmenü gestartet werden.

Mögliche Aufruf-Optionen werden im Kapitel „[Aufrufparameter und Lizenz](#)“ auf Seite 35 behandelt.

Datei auswählen

Wählen Sie zunächst über den Dateibrowser den gewünschten Pfad. Standardmäßig ist der Dateityp auf `*.she` eingestellt, sodass im Datei-Fenster (siehe Abb. im Kapitel „[Aufbau](#)“, „[Übersicht](#)“ auf Seite 12) die dem Format entsprechenden Zeichnungen aufgelistet werden.

Soll der Filter verändert werden, so haben Sie die Möglichkeit in der Eingabezeile Dateitypen diese Veränderung einzutragen oder über den Rollbalken auszuwählen.

Auch kann im Feld Dateinamen eine eingeschränkte Auswahl über Wildcards getroffen werden. Geben Sie z.B. `a*.she` ein, werden Ihnen alle Dateien, die mit `a` beginnen, aufgezeigt.

Um die gewünschte Datei in die Liste aufzunehmen, gibt es nun mehrere Möglichkeiten:

- Sie klicken *mit der Maustaste per Doppelklick* auf die gewünschte Datei im Datei-Fenster.
- Sie markieren per Mausclick eine Datei und übergeben diese der Liste, indem Sie den Button **Übernehmen** drücken.
- Falls alle im Dateifenster angezeigten Dateien in die Liste übernommen werden sollen, drücken Sie den Button **Alle**.

Hinweis: Für alle 3 Möglichkeiten gilt:
Eine neue Datei wird immer am Anfang der Liste eingefügt.

Liste bearbeiten

Als Nächstes haben Sie die Möglichkeit, die auf diese Weise zusammengestellte Liste mit den folgenden Button zu bearbeiten:

Liste löschen	Falls die Liste abgearbeitet oder nicht mehr zu gebrauchen ist, können Sie mit diesem Befehl die alte Liste löschen und eine neue Liste generieren. WARNUNG: Diese Aktion ist nicht rückgängig zu machen!
Listeneintrag löschen	Mit diesem Befehl können Sie eine einzelne oder mehrere, vorher durch Mausklick markierte Dateien aus der Liste löschen. WARNUNG: Diese Aktion ist nicht rückgängig zu machen!
Vorschaufenster	Dieser Button erscheint nur, wenn Sie einen externen Viewer (z.B. ProVis) in die <i>csgxoffplot.cfg</i> Konfigurationsdatei eingetragen haben. Sie können sich auf diese Weise komfortabel einen optischen Eindruck von der gesamten Liste machen.

Vorschau

Wenn Sie sich die Zeichnungen im Vorschau-Fenster ansehen möchten, müssen Sie die Funktion `Vorschau` durch Anklicken aktivieren (Haken = aktiv). Angezeigt wird dann die Zeichnung, die im Listenfenster oder im Dateibrowser markiert ist.

Möchten Sie sich die Zeichnung aus dem Vorschau-Fenster genauer ansehen, so können Sie dies über den Button `Ansehen`. Die MEDUSA-Datei wird dann in einem neuen Dialogfenster vergrößert dargestellt. Hierbei lassen sich einzelne Bereiche der Zeichnung mit der Zoom-Funktion genauer untersuchen.

Plot-Eigenschaften

Der Bereich kennzeichnet:

- Anzahl
- Skalierung
- Layerauswahl (Layset)

Er lässt sich in der Konfigurationsdatei *csgxoffplot.cfg* bearbeiten. Die dort eingestellten Werte werden automatisch in diesem Fenster angezeigt, wobei im Feld *Layset* immer der erste Eintrag aus der Konfigurationsdatei steht.

Sollte Ihnen in der Konfigurationsdatei ein Fehler unterlaufen sein, so werden Sie beim Start von X-Off Plot darauf aufmerksam gemacht.

Der Button *Ändern* ruft den Dialog *Plotproperties* auf. Hier lassen sich die Plot-Eigenschaften verändern. Im *Edit*-Feld kann ein neuer Skalierungsfaktor eingegeben werden. Die Anzahl der Kopien kann per Hand oder über einen Spin-Button eingestellt werden.

In dem Kontextmenü *Layer* erscheinen die Layereinstellungen aus der Konfigurationsdatei. Sollten Sie Ihren Layerkombinationen dort Namen vergeben haben, so werden diese angezeigt. (siehe Kapitel „[Konfiguration](#)“, „[Layset](#)“ auf Seite 25).

Sie können hier auch Layer eintragen, fehlerhafte Layer werden durch einen Hinweis gekennzeichnet und abgeändert.

Hinweis: Bereits beim Start von X-Off Plot werden Sie darauf aufmerksam gemacht, ob sich ein Fehler bei den Layern in der Konfigurationsdatei *csgxoffplot.cfg* befindet. Sollten Sie diese Einstellungen trotzdem übernehmen, treten beim Plotvorgang Fehler auf!

Plotter auswählen

In dem Kontextmenü der Plotterauswahl steht an erster Position *AutoPlot*. Die Auswahl zeigt in der oberen Listbox den dafür entsprechenden Plotter aus Ihrer *cfg*-Datei an.

Bei Betätigung des Buttons *Plotten* wird jede MEDUSA-Datei anhand ihrer Blattgröße dem entsprechenden Plotter zugewiesen. (Siehe dazu „[Konfiguration](#)“, „[Konfiguration von AutoPlot:](#)“ auf Seite 27) Sie können aber auch selbst einen Plotter über das Kontextmenü zuweisen.

Hinweis: Bei beliebiger Wahl eines Plotters wird die Zeichnung eventuell falsch auf Ihrem Plotter ausgegeben.

Plotten

Entsprechen sowohl die Liste als auch die Eigenschaften Ihren Vorstellungen, übergeben Sie diese der Plotqueue, indem Sie den Button `Plotten ...` betätigen.

Es wird automatisch eine Datei *plotdocu.loc* erzeugt, in welcher Ihre Plotjobs aufgezeichnet werden. In dieser Datei ist die Layereinstellung, die Anzahl der Kopien, die Skalierung und das entsprechende Plotkommando (`XO_PLOTTER_CMD_<Zahl>`) enthalten.

Ist die Einstellung `AutoPlot` aktiviert, wird für jeden Plotter ein Plotkommando erzeugt und separat in der Datei *plotdocu.loc* gespeichert.

KONFIGURATION

Dieses Kapitel informiert Sie darüber, wie Sie Einstellungen in den Konfigurationsdateien vornehmen können, um X-Off Plot an die örtlichen Systemanforderungen anzupassen.

- Allgemeine Hinweise..... 22
- Plotterauswahl 22
- Plotterkommando..... 23
- Zuordnung von Blattgröße und Plotter 23
- Plotprogramm 24
- Plot-Eigenschaften..... 24
- Viewer-Skript..... 26
- AutoPlot 26
- Beispiel einer Konfigurationsdatei..... 28
- Usertext..... 29
- Spracheinstellung..... 31

Allgemeine Hinweise

In X-Off Plot werden alle Einstellungen über Konfigurationsdateien vorgenommen. Dies bietet dem Benutzer reichlich Möglichkeiten X-Off Plot an die örtliche Systemumgebung anzupassen.

Die allgemeine Konfigurationsdatei für X-Off Plot ist *Xoff...\cfg\csgxoffplot.cfg*.

Kommentarzeilen werden durch 2 Bindestriche „--“ an den ersten beiden Stellen einer Zeile gekennzeichnet.

Ansonsten hat eine Konfigurationsanweisung grundsätzlich folgende Syntax:

```
<Schlüsselwort> = <Zuweisung >
```

z.B.

```
-- Dies ist ein Kommentar  
XO_PLOTTER_NAME_1 = AutoPlot
```

Im Folgenden werden die einzelnen Abschnitte der *csgxoffplot.cfg* Datei erläutert:

Plotterauswahl

In diesem Abschnitt werden die Plotternamen zugeordnet. Diese Namen sind nicht die physikalischen Namen, mit denen ein Plotvorgang gestartet werden kann, sondern sie erscheinen im Menüfeld Plotterauswahl.

Syntax:

```
-- Plotter  
XO_PLOTTER_NAME_1 = AutoPlot
```

Die Nummer am Ende des Schlüsselwortes ist als laufende Nummer zu handhaben
Als erster Plotter sollte `AutoPlot` eingetragen werden, um diese Funktion unterstützen zu können.

Hinweis: Der Eintrag `AutoPlot` ist als einziger Eintrag fest als Name vergeben!

Nur bei **AutoPlot** muss **kein** Eintrag im Abschnitt `Plotproperties` erfolgen.

Plotterkommando

In diesem Abschnitt werden die physikalischen Namen (Kennungen) der Plotter zugeordnet. Mit diesen Namen werden die Plottertreiber erkannt und das Descriptionfile festgelegt. Außerdem dient er zum automatischen Festlegen des Startkommandos.

Damit dies alles funktioniert, muss folgende Syntax bei der Zuweisung eingehalten werden:

```
allgemein:      <Schlüsselwort>      = <Zuweisung>
                --Plotterkommando

Syntax:         XO_PLOTTER_CMD_3      = MEDPLOT_TREIBER_KENNUNG

Beispiel:      XO_PLOTTER_CMD_3      = MEDPLOT_WSHPG1_Oce2
```

An **erster Stelle muss** die **Plottertreiberkennung** stehen. Alle MEDUSA Plottertreiber haben standardmäßig die Kennung:

MEDPLOT_<type> (type = winplot, wshpgl2, wshpgl, csgraster etc.).

Danach **muss** durch einen Unterstrich (_ oder auch „underline“) getrennt ein eindeutiger Name (KENNUNG) folgen.

Dieser Syntaxaufbau des Plotterkommandos ermöglicht es, mit einem Eintrag viele Informationen an den Programmablauf zu übergeben. Wie bereits erwähnt, wird dadurch der zuständige Plottertreiber festgelegt. Die komplette Kennung entspricht gleichzeitig dem Namen des dazugehörigen Descriptionfiles (ohne .DES-Extension).

Hinweis: Für die Installation von Plottertreibern beachten Sie bitte den Hinweis auf [Seite 9](#).

Zuordnung von Blattgröße und Plotter

Die Angaben in diesem Abschnitt werden benötigt, damit die Funktion AutoPlot die Größenzuordnung korrekt vornehmen kann. Hier muss ab dem Eintrag _2 dem Plotter eine Größe mitgegeben werden, als Maß X; Maß Y. Die Reihenfolge darf hierbei nicht vertauscht werden, da dem Plotter sonst falsche Maße zugewiesen würden!

Beispiel:

```
-- Plot Properties
XO_PLOTTER_PROP_2 = 297;210
XO_PLOTTER_PROP_3 = 1189;841
```

Hinweis: Bei Vertauschen der Kennzahlen wird dem Plotter ein falsches Maß zugewiesen und die Funktion Plotten gibt ein falsches Kommando an Ihren Plotter weiter!

Plotprogramm

In diesem Abschnitt werden die Programme (Skripts) für die einzelnen Programmfunktionen zugeordnet.

```
-- Plot Programm  
XO_PLOT_PRG = csgplotter
```

Dem Schlüsselwort `XO_PLOT_PRG` wird das Plotprogramm (z.B ein Skript) zugeordnet, welches zum Plotten gestartet wird.

```
-- Anzeige Programm  
XO_VIEW_PRG = csgviewer
```

Dem Schlüsselwort `XO_VIEW_PRG` wird das Programm zugeordnet, welches durch Betätigung des Buttons `Vorschaufenster` aktiviert wird und damit eine Vorschau der gesamten Liste ermöglicht. Wird diesem Schlüsselwort kein Programm zugeordnet, erscheint der Button `Vorschaufenster` im laufenden Programm nicht.

Plot-Eigenschaften

Dieser Bereich umfasst Einstellungen zur Anzahl der Ausdrucke, zur Skalierung und zu den Layern. Er bestimmt die Einstellungen im Fenster `Plot Eigenschaften`.

Anzahl der Kopien

```
XO_CNT_COPY = 1  
oder  
XO_CNT_COPY = 3
```

Damit wird die Anzahl der Kopien angegeben.

Maximale Kopienanzahl

```
XO_MAX_COPY = 20
```

Hiermit lässt sich die maximale Anzahl der Kopien bestimmen. Das Kontextmenü im Änderungsfenster der Plot-Eigenschaften wird mit diesem Wert vorbelegt.

Skalierungsfaktor

```
XO_PLOT_FAC = 1  
oder  
XO_PLOT_FAC = 5
```

Damit lässt sich der Skalierungsfaktor für den Ausdruck einer Zeichnung voreinstellen.

Layset

Hier wird die zu plottende Layerauswahl eingegeben. In Ihrer *cfg*-Datei kann z.B. folgender Eintrag stehen:

```
XO_LAYER_SET_000 = SET 0 | 345 999
                  (Name der Einstellung | Layerkombination)
XO_LAYER_SET_001 = 56/99 578/999
                  (Layerkombinationen)
```

Folgende Layereinstellungen sind erlaubt:

- 999 : Es wird nur Layer 999 beim Plotten berücksichtigt.
- 1/1023 : Es werden alle Layer beim Plotten eingesetzt.
- 1/* : Es werden alle Layer beim Plotten eingesetzt.
- 45/888 : Es werden die Layer 45 bis 888 geplottet.
- 66/* : Es werden alle Layer ab Layer 66 geplottet.

- 8 76 345 : die Layer 8, 76 und 345 werden geplottet.
- 8/76 88 560/720 : die Layer 8 bis 76, der Layer 88 und die Layer 560 bis 720 werden geplottet.
- 6/* 66/77 99/123 8/* 789/999 : Hierbei erübrigt sich eine Erklärung, weil durch den Eintrag 6/* alle Layer ab Layer 6 aktiv sind. Der Rest der Zeile ist also überflüssig.

Fehlerhafte Eingaben können sein:

- fff oder 7a : es wurden Buchstaben eingegeben.
- 1 oder 1024 : Der zulässige Layerbereich von 1/1023 wurde verlassen.
- 56/21 : Der Grenzbereich wurde falsch eingegeben, die **zweite Zahl muss größer** sein als die **erste**.
- 6/*99 : Durch den Eintrag /* werden alle Layer ab Layer 6 geplottet, der Eintrag 99 wird nicht berücksichtigt.
- 77 88 23 77/* 99 66 : s.o.

Viewer-Skript

Ein Viewerskript könnte folgendermaßen aussehen (csgviewer):

```
@ echo off  
echo File Viewer  
type %2
```

Die von Ihnen in X-Off Plot erzeugte Dateiliste wird mit 2 Parametern an die Skripts übergeben. Der erste Parameter enthält die Nummer des Plotters, und der zweite enthält den Namen einer TempDatei, welche die Einträge der Liste enthält.

AutoPlot

Ab der Version 1.3 ist es möglich, eine AutoPlot-Funktion in X-Off Ploteinzurichten.

Was ist AutoPlot:

Wenn die AutoPlot-Funktion aktiviert ist, werden die Blattgrößen der zu plottenden Dateien von X-Off Plot ermittelt und automatisch auf entsprechend konfigurierte Plotter verteilt.
(AutoPlot erscheint auch im Plotter Auswahlfenster)

Beispiel:

AutoPlot plottet alle A4-Formate auf einem Laser, A3-Formate auf einem Tintenstrahler und A0-Formate auf einem elektrostatischen Plotter ohne, dass vorher eine Auswahl getroffen werden muss.

Konfiguration von AutoPlot:

Wie bereits beschrieben, müssen für **AutoPlot** Einträge in der Konfigurationsdatei `<X-Off Plot install path>\cfg\csgxoffplot.cfg` erstellt werden.

Syntax:

```
XO_PLOTTER_NAME_1 = AutoPlot
XO_PLOTTER_CMD_1 = AutoPlot
XO_PLOTTER_PROP_2 = <x>;<y>
.
.
XO_PLOTTER_PROP_x = <x>;<y>
```

Beispiel:

```
-- Plotter
XO_PLOTTER_NAME_1 = AutoPlot
XO_PLOTTER_NAME_2 = A0 Plotter
XO_PLOTTER_NAME_3 = A3 Laser
XO_PLOTTER_NAME_4 = A4 Laser
-- Plotter Commando
XO_PLOTTER_CMD_1 = AutoPlot
XO_PLOTTER_CMD_2 = MEDPLOT_WSHPG2_DESIGNJET
XO_PLOTTER_CMD_3 = MEDPLOT_WSHPG2_HP5000
XO_PLOTTER_CMD_4 = MEDPLOT_WSHPG2_HP4040
-- Abmessungen
XO_PLOTTER_PROP_2 =841;1189
XO_PLOTTER_PROP_3 =420;594
XO_PLOTTER_PROP_4 =210;297
```

Erklärung:

In diesem Beispiel würde die AutoPlot-Funktion die Plots gemäß der angegebenen Abmessungen verteilen.

Z.B würde ein A0 auf dem DesginJet ausgegeben, weil die A0-Abmessungen dem Plotter mit der Kennung 2 zugeordnet wurden.

Wird eine zu große Zeichnung geplottet, wird ein Dialog gestartet, in dem ein Plotter manuell zugeordnet werden kann.

Hinweis: Sollte einer dieser Einträge nicht korrekt sein, wird AutoPlot nicht aktiviert. Weiterhin besteht die Gefahr, dass eine falsche Konfiguration Fehler verursacht.

Beispiel einer Konfigurationsdatei

Eine Beispiel für eine Konfigurationsdatei ist im Folgenden dargestellt:

```
- Allgemeine Konfiguration für X-Off Plot
-- Plotter
XO_PLOTTER_NAME_1 = AutoPlot
XO_PLOTTER_NAME_2 = DesignJet650c
XO_PLOTTER_NAME_3 = IBM4019
XO_PLOTTER_NAME_4 = MED_A0
-- Plotter Commando
XO_PLOTTER_CMD_1 = AutoPlot
XO_PLOTTER_CMD_2 = DesignJet650c
XO_PLOTTER_CMD_3 = IBM4019
XO_PLOTTER_CMD_4 = MED_A0
--Plotproperties
XO_PLOTTER_PROP_2 = 297;210
XO_PLOTTER_PROP_3 = 297;210
XO_PLOTTER_PROP_4 = 841;1189
-- Plot Programm
XO_PLOT_PRG = csgplotter
-- Anzeige Programm
XO_VIEW_PRG = csgviewer
```

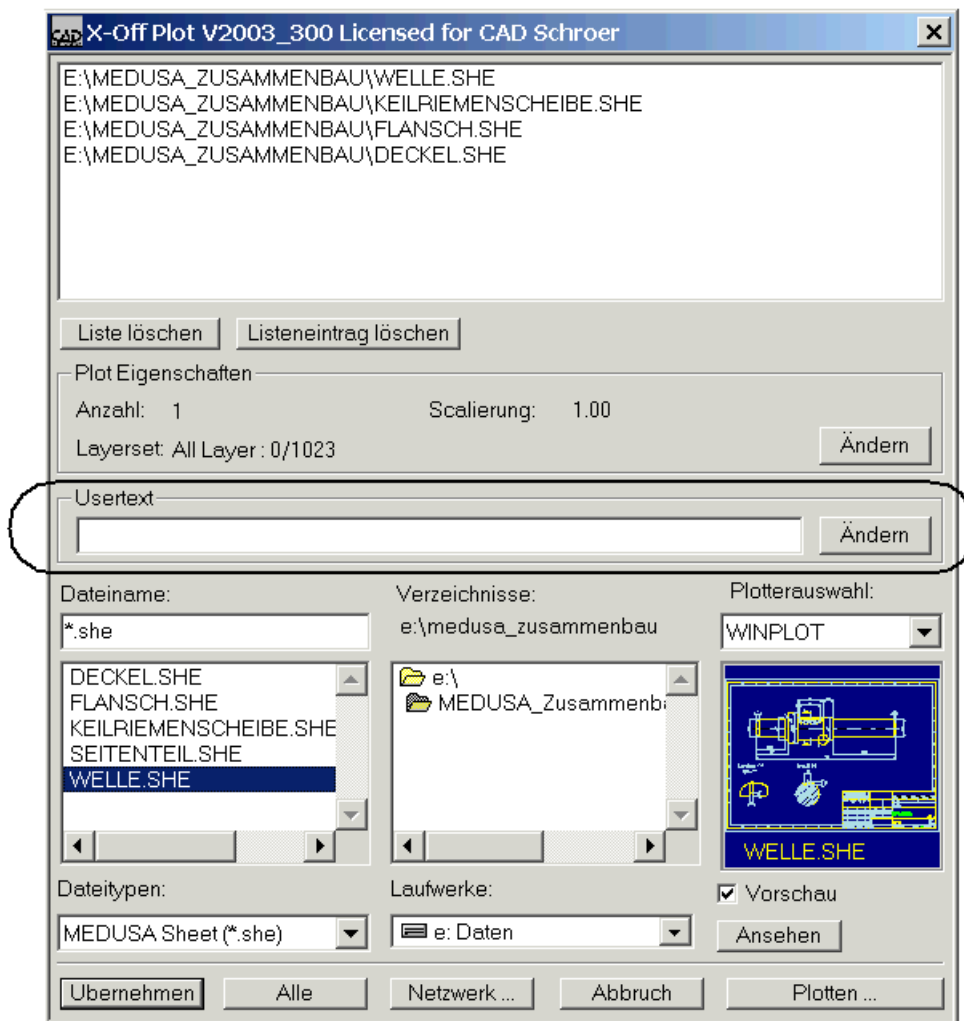
Usertext

Ab der Version 1.4 steht Ihnen die Funktion `Usertext` zur Verfügung. Hierüber kann ein Text beim Plotten mit ausgegeben werden. Das Originalblatt wird dabei nicht verändert.

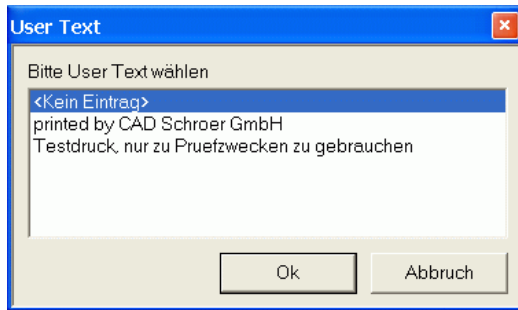
Anwenden der Usertext-Funktion

Um diese Funktion zu nutzen, muss im Verzeichnis `...\\cfg` eine Datei mit dem Namen `usertext.cfg` existieren.

Ist diese Datei vorhanden, erweitert sich die Eingabemaske um ein Feld.



Klicken Sie mit *linken Maustaste* auf den Button `Ändern`, um das nachfolgende Fenster zu öffnen. In diesem wird der Text, der geplottet werden soll, ausgewählt.



Selektieren Sie per Mausklick den entsprechenden Text und bestätigen Sie mit OK.

<kein Eintrag> bedeutet, dass kein Text mit ausgegeben wird.

Konfiguration

Um Texte in der Auswahlmaske einzufügen, müssen Sie die Datei ...*cfg**usertext.cfg* in einem Editor bearbeiten.

Ist die Datei nicht vorhanden, legen Sie sie an.

Hier ein Beispiel für eine Konfiguration:

```
NOTEXT = <Kein Eintrag>
TEXT   = printed by CAD Schroer GmbH
TEXT   = Testdruck, nur zu Pruefzwecken zu gebrauchen
```

Es gibt zwei **Schlüsselworte**:

- NOTEXT =
es wird kein Text geplottet, der Eintrag hinter dem „=" ist frei wählbar.
- TEXT =
es wird ein Text mit auf dem Plotter ausgegeben. Der Eintrag hinter dem „=" wird geplottet.
Geben Sie hier den Text ein, der auf der Zeichnung mit ausgedruckt werden soll.
Er ist auf 256 Zeichen begrenzt.

Spracheinstellung

X-Off Plot steht in deutscher und englischer Sprache zur Verfügung.

Die in der Benutzeroberfläche gewünschte Sprache wird in der *csgxoffplt.cfg* Datei wie folgt eingestellt:

- Deutsch:
LANGUAGE = ger
- Englisch:
LANGUAGE = gb

DAS PLOT-PROGRAMM

In diesem Kapitel erhalten Sie Informationen über die Funktionsweise des Plotprogramms, das aufgerufen wird, nachdem alle Einstellungen vorgenommen wurden und der Plotvorgang mit der Schaltfläche **Plotten** ausgelöst wurde.

Arbeitsweise des Plot-Programms (Skripts)

Wenn in X-Off Plot alle Einstellungen zum Plotten vorgenommen worden sind, z.B. Zeichnungen ausgewählt und Plotter eingestellt, dann wird auch der Button **Plotten** freigegeben.

Durch das Betätigen dieses Buttons wird das Plotprogramm mit einer Anzahl von **Parametern** aufgerufen und einige Angaben über **Environment Variablen** gesetzt.

Übergabeparameter

An das Plotprogramm werden folgende Parameter übergeben:

1. Parameter: Plotterkommando

Dabei handelt es sich um den Wert, der für diesen Plotter in der Konfigurationsdatei eingestellt ist. (siehe „[Konfiguration](#)“, „[Plotterkommando](#)“ auf Seite 23).

2. Parameter: Dateiliste

Die in X-Off Plot erzeugte Dateiliste wird in einer temporären Datei gespeichert und dieser Dateiname wird in dem zweiten Parameter übergeben.

Die Datei ist eine ganz normale ASCII Datei, in der in je einer Zeile der vollständige Pfad zu einer MEDUSA Zeichnung eingetragen ist.

Diese Datei darf nicht gelöscht werden, solange der Plottertreiber noch aktiv ist.

Environment Variable

Über die Environment Variablen werden einige in X-Off Plot gemachte Einstellungen abgelegt.

- *CSG_LAYERSET*
Angaben zu den Layern, die in dem Plot ausgegeben werden sollen (siehe „[Konfiguration](#)“, „[Layset](#)“ auf Seite 25).

- *CSG_PLOTCOUNT*
Anzahl der Plots (siehe „[Konfiguration](#)“, „[Anzahl der Kopien](#)“ auf Seite 24).

- *CSG_PLOTFAC*
Plotfaktor, alle Zeichnungen werden mit diesem Faktor verrechnet (siehe „[Konfiguration](#)“, „[Skalierungsfaktor](#)“ auf Seite 24).

- *CSG_USERTEXT*
Der Usertext wird mit dieser Variablen übergeben (siehe „[Konfiguration](#)“, „[Konfiguration](#)“ auf Seite 30).

AUFRUFPARAMETER UND LIZENZ

Aufrufparameter

X-Off Plot kennt folgende Aufrufparameter:

- | | |
|--|---|
| <code>p</code> [<code><Verzeichnis></code>] | Das zum Browsen eingestellte Startverzeichnis kann durch <code><Verzeichnis></code> ersetzt werden. |
| <code>d</code> [<code><"Filter;Ext"></code>] | Der standardmäßig eingestellte Filter kann durch <code><"Filter;Ext"></code> ersetzt werden. |

Beispiel:

```
...\XOffplot.exe v p E:\Archiv d "Alle Dateien (*.*)|*.*||;*.*"
```

Hinweis: Bitte Filter immer in Hochkommata eingeben.

Lizenz

Das Keyfile für das Produkt X-Off Plot wird nicht mit der CD ausgeliefert. Mit der Bestellung beantragen Sie eine Keyfile-Anforderung beim Lizenzgeber. Dieser lässt Ihnen im Gegenzug das Keyfile zukommen.

Für frühere Versionen von X-Off Plot wurde eine eigene Lizenzdatei geliefert. Ab der Version V2003-300 wird das Keyfile mit der MEDUSA-Lizenz ausgeliefert. In der Lizenzdatei *csglmd.lic* wird die entsprechende Featurezeile für X-Off Plot eingetragen: `xoffplot_view`

Der Pfad zur MEDUSA-Lizenz muss in der *LOGIN.BAT* Datei des *USER_PROJECTs* angegeben werden.

Wenn Sie eine andere Lizenz verwenden möchten, als die, die in dem *USER_PROJECT* angegeben ist, können Sie die System-Variable `<MEDUSA_LICENSE_PATH>` setzen und den Pfad zu der gewünschten Lizenz dort angeben. Wenn die Systemvariable gesetzt ist, wird beim Starten des Programmes auf den dort angegebenen Lizenz-Pfad zugegriffen.

FEHLERMELDUNGEN

Error

failure registration for product

Meldung erscheint, wenn der Registry Eintrag:

[HKEY_LOCAL_MACHINE\SOFTWARE\CADSchroer\X-Off Plot\2003.300]

nicht korrekt ist; z.B:

[HKEY_LOCAL_MACHINE\SOFTWARE\CADSchroer\X-Off Plot\2003.3].

FATAL ERROR

Product contains no version

Meldung wird angezeigt, wenn die Produktversion mit der CurrentVersion in der Registry nicht übereinstimmt.

FATAL ERROR

Product contains no CSGE DLL version

Der Eintrag CSGE_DLL Version ist nicht in der Registry vorhanden.

Fatal Error

Product contains no CSGM DLL version

Der Eintrag CSGM_DLL Version ist nicht in der Registry vorhanden.

MedusaUserPrj path not found in registry

Der in der Registry eingetragene MedusaUserPrj-Pfad existiert nicht.

MedusaUserPrj path: ... not found

Der in der Registry angegebene Pfad existiert nicht.

Fatal Error

XOffPlot Color Configuration does not exist ...

Im Produkt fehlt die *color.cfg*

Fatal Error

X-OffPlot Config file was not found

Die Konfigurations-Datei *csgxoffplot.cfg* fehlt im Verzeichnis *<x-off_plot>/xconf*. Ein Beispiel für eine solche Datei finden Sie in „[Konfiguration](#)“, „[Beispiel einer Konfigurationsdatei](#)“ auf Seite 28.

Error

Registry product path: ... does not exist

Der in der Registry angegebene ProductPath existiert nicht.

undefined error in license file

Gilt für alle Fälle, in denen die Lizenz nicht angezogen wird. Entweder wird der Eintrag in der Lizenzdatei nicht gefunden, oder der Pfad zur Lizenzdatei ist falsch. Hinweise zur Lizenzdatei finden Sie in Kapitel „[Aufrufparameter und Lizenz](#)“, „[Lizenz](#)“ auf Seite 36.

INDEX

A B C D E F G H I J K L M N O P Q R S T U V W X Y Z

A

Alle 16
Allgemeine Hinweise 22
Ansehen 14
Anzahl 18
Anzahl der Kopien 24
Aufbau 11
Aufrufparameter 35
Auswählen einer Datei 16
AutoPlot 18, 22, 26

B

Bearbeiten 17
Bedienung 15
Beispiel Konfigurationsdatei 26

C

CSG_LAYERSET 34
CSG_PLOTCOUNT 34
CSG_PLOTFAC 34
CSG_USERTEXT 34
csgxoffplot.cfg 13, 22

D

Datei auswählen 16
Dateibrowser 13
Dateinamen 16

E

Einstellungen 22
Environment Variable 34
Environment Variablen 34

F

Fehlermeldungen 37
Filter 16

I

Inhaltsverzeichnis 5
Installation 9

K

Kommentarzeile 22
Konfiguration 21
Konfiguration AutoPlot 27
Konfigurationsdatei 22

L

Layereinstellungen 18
Layset 25
Liste 13
Liste löschen 17
Listeneintrag löschen 17
Lizenz 36

M

Maximale Kopienanzahl 24

P

Plot Eigenschaften 13, 18
Plot Programm 33
plotdocu.loc 19
Ploteigenschaften 24
Plotprogramm 24
Plotproperties 18, 23
Plotten 19
Plotterauswahl 14, 18, 22
Plotterkommando 23

S

Skalierung 18
Skalierungsfaktor 24
Skripts 24
Start 16

U

Übergabeparameter 33
Übernehmen 16
Urheberrecht 3
Userstext 29

V

Viewerscript 26
Vorschau 17
Vorschaufenster 14, 17
Vorwort 7

W

Warenzeichen 3